



活力新城 山东 幸福宁津

T o b e t r u l y c o o p e r a t i v e a n d w i n - w i n

一、行政区划

1. 行政划分
2. 区位交通
3. 历史人文

二、主导产业

1. 家具产业
2. 健身器材产业
3. 高端装备产业
4. 现代服务业

三、资源要素

1. 民天农谷现代产业园
2. 产城融合东部新区
3. 南部科技金融创新区
4. 绿动能共享园区

四、未来宁津



行政规划

行政划分

区位交通 历史人文

一、行政区划

宁津县位于山东省西北部冀鲁交界处，现有区划面积833平方公里，辖9镇1乡2个街道1个省级经济开发区，人口48万，耕地面积84万亩。



行政规划

行政划分

区位交通

历史人文

地处京、津、石、济大城市圈中心地带，北临天津滨海新区、南靠省会城市群、环渤海经济圈、东接黄河三角洲高效生态经济区，是国务院明确规划的京津冀协同发展区



行政规划

行政划分

区位交通

历史人文



滨德高速穿境而过，京台高速、京沪高速东西并行。距京沪高铁站40公里，到济南遥墙国际机场1.2小时，大兴国际机场2小时，到天津港2小时，到德州海关0.5小时，可实现“1小时上天”、“2小时入海”。

行政规划

行政划分

区位交通

历史人文

中华蟋蟀第一县

吴继传题

中国蟋蟀文化历史悠久，源远流长，已有两千多年的历史，历经唐、宋、元、明、清传承至今，成为最具中国特色的民俗文化。

宁津蟋蟀兼具南北虫的特点于一身，具有吹死不败的烈性。著名昆虫学家吴继传教授特为骁勇善战、雄冠天下的宁津蟋蟀著书立说，写成了《中国宁津蟋蟀志》一书，并赋诗赞美宁津蟋蟀：“华夏蛩鸣称古韵，龙图斗蟋传古今；白云千载秋声尽，蟋蟀文化亘古存。”1991年宁津县举办了中国首届蟋蟀文化节，2000年被中国蟋蟀协会命名为“中华蟋蟀第一县”。

自战国建县至今，宁津已有2200多年的历史。我们是国务院命名的第一批“全国文化先进县”，有国家级、省市级非物质文化遗产十一项。其代表性的有国家级非物质文化遗产—杂技文化；有“中华蟋蟀第一县”蟋蟀文化；被北京奥运会、上海世博会指定官方礼品的剪纸文化；我们有传奇又神秘的铁军—渤海教导旅的红色文化；有闻名全国的三大传统名吃—长官包子、大柳面、保店驴肉的美食文化。我们还有“中国五金机械产业城”、“中国健身器材产业基地”、“中国实木家具之乡”等国家级的名片。





二、主导产业

我们围绕“**一金一木**”的产业历史优势，从上世纪**70、80**年代的小铁匠、小木匠，一步步扩面增量、一步步提质增效，逐渐演变成今天的家具、健身器材和高端装备**3**大立县产业，产业链自我配套完善，综合竞争实力强劲。随着新一轮信息产业发展，我们拾级而上不断推进现代服务业提档升级，形成具有宁津特色的产业体系。

主导产业

家具产业

健身器材

高端装备

现代服务

实
木



- 我们家具产业兴起于上世纪九十年代，起始由加工业户自发形成，后经政府引导，逐步由小到大、由弱及强发展成为全县的富民产业和支柱产业，宁津也早已成为远近闻名的“中国桌椅之乡”、“中国实木家具之乡”。产业集群配套完善、分工明确、生产能力强。产品种类齐全、涵盖范围广，远销美国、韩国、德国等30余个国家和地区。全县现有家具生产企业**3000**多家，其中规模以上企业41家，从业人员4.7万人。预计2022年总产值将突破**120亿元**。

- 通过我们的培植和引导，家具产业已由过去的“群山无峰”向“群山成峰”转变，龙头企业优势逐步凸显，涌现出华日、斯可馨、德克、鸿源等20余家龙头骨干企业。

主导产业

家具产业

健身器材

高端装备

现代服务

招 引 方 向

依托华日、斯可馨等龙头企业整合壮大产业链条，开发全屋定制、智能家居等产品，全面提升产品档次和品牌；依托海尔COSMOPlat家居工业互联网平台等项目，打造原材料集中采购供应、定制化家居设计制造、线上线下融合销售、智慧仓储物流、金融服务等于一体的全产业链协同服务平台，助力产业加快升级步伐。建设家居专业市场，招引国内一流家具品牌，扶持本地企业树立自主品牌，提升品牌营销能力为主要方向。



主导产业

家具产业

健身器材

高端装备

现代服务



- 全县现有健身器材生产企业117家，其中规模以上企业17家，主营业务收入达**70亿元**，商用健身器材的全国市场占有率为达**70%**，预计2022年行业总产值突破**100亿元**。
- 拥有迈宝赫、大胡子、宝德龙等骨干企业，产品涵盖300余个品种，销往**160**多个国家和地区，呈现以商用健身器材为主，并向医养康复、家用轻量化、智能化健身器材进军的趋势。拥有省级科技创新平台5个，国家高新技术企业4家，承担省级科研项目5个，省著名商标2项，全行业拥有知识产权逾**500**件。先后荣获“山东省健身器材产业基地”“省级体育产业基地”“中国健身器材生产基地”等称号。



主导产业

家具产业

健身器材

高端装备

现代服务

招 引 方 向

以现有产业基础为核心，向家用、医疗康复、户外、竞技、智慧体育等领域拓展，与互联网、健康、养老、文化、旅游、会展等产业融合，打造在全国绝对领导地位、国际知名的体育产业基地。



主导产业

家具产业

健身器材

高端装备

现代服务

我们的高端装备产业由电梯产业、高端零部件、机械专用设备、智能装备等细分领域组成。电梯产业共有生产经营企业120余家，形成了集研发设计、质量检测、整梯制造、配件生产、市场营销、安装维保、人才职业教育于一体的产业集群；高端零部件产业主要包括汽车内饰及配件、高铁弹簧、阀门等；机械专用设备产业主要涵盖农（牧）用机械、医疗器械、环保装备、输送专用设备、纺织专用设备等类别；智能装备产业涵盖工业机器人、智能化建筑设备等智能装备生产企业以及具有细分产业领域的骨干企业。



主导产业

家具产业

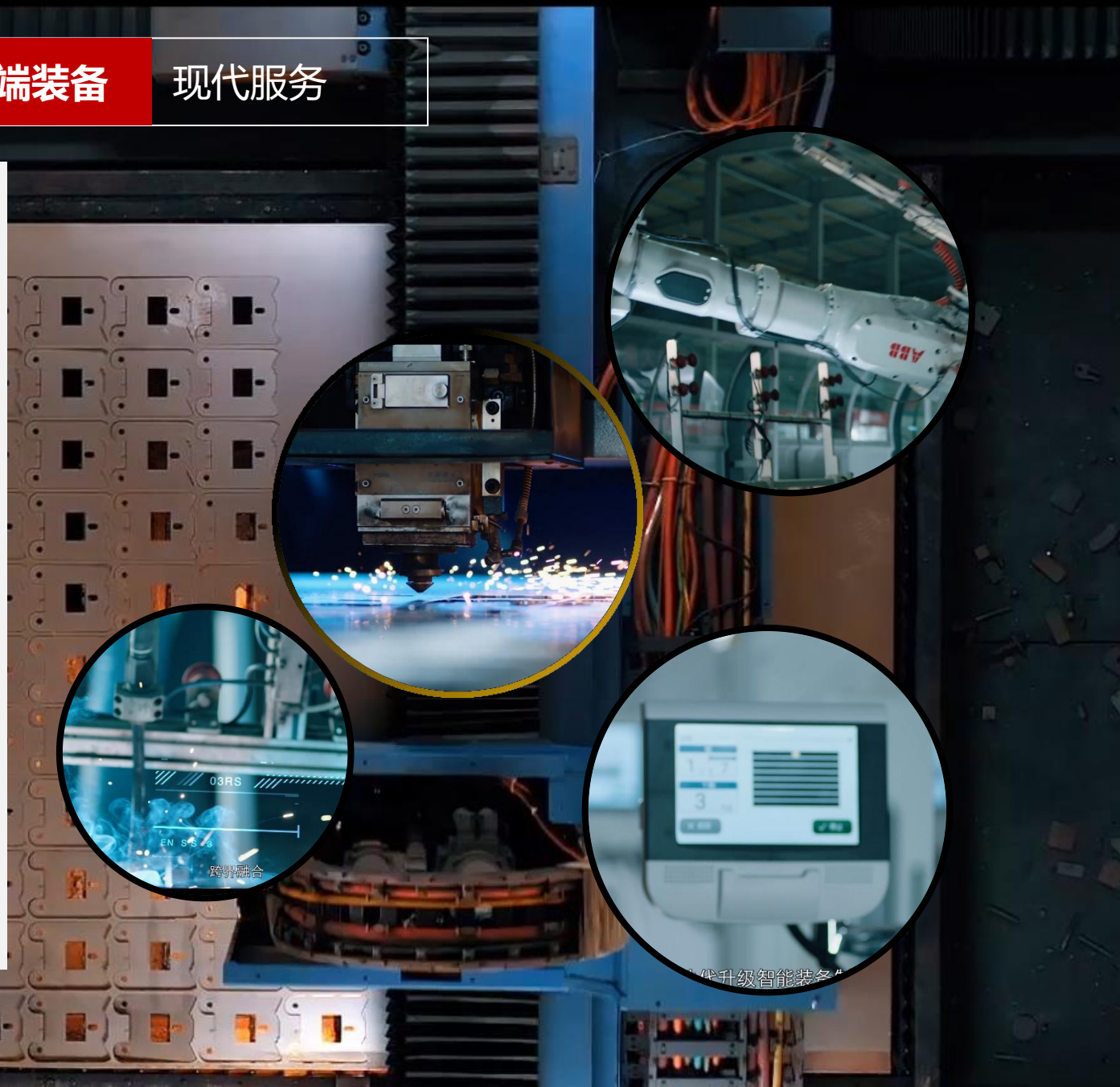
健身器材

高端装备

现代服务

招引方向

以五金件加工和机械装备制造能力为核心，寻求具有发展潜力、市场空间相对较大的细分领域深耕，培育单项冠军企业，打造我县产业发展的“动力引擎”，建设京津冀鲁区域最具特色的高端装备产业集群。



主导产业

家具产业

健身器材

高端装备

现代服务



我们拥有全国首家在县级城市落户的工业互联网平台—腾讯云工业云基地，利用腾讯云在大数据、人工智能、工业互联网领域的技术优势和先进经验，建设人工智能、大数据以及工业互联网创新平台，提升数字产业科技创新和人才培养能力，促进云计算、大数据、人工智能、区块链、物联网技术与传统产业的深度融合，带动我们产业的转型升级与新经济发展。在2021年我们还引入忽米网来建设全国健身器材产业大数据中心。通过标识解析二级节点，强化全域协同，推动经济突破性发展；推进传统产业改造升级、提质增效。

主导产业

家具产业

健身器材

高端装备

现代服务

招 引 方 向

- 以现代物流、电子商务、工业互联网三大领域为突破口，以专业化、高端化为发展方向，加速产业融合发展，推动形成现代产业服务业与产业良性互动、互相促进的新局面。以物联网、云计算、大数据、集成电路、新型显示、关键电子元器件、新型半导体材料等企业为主要招引方向。



一、载体平台

二、生产要素

三

资源要素

三、项目服务及保障

载体平台

民天农谷

东部新区

南部新区

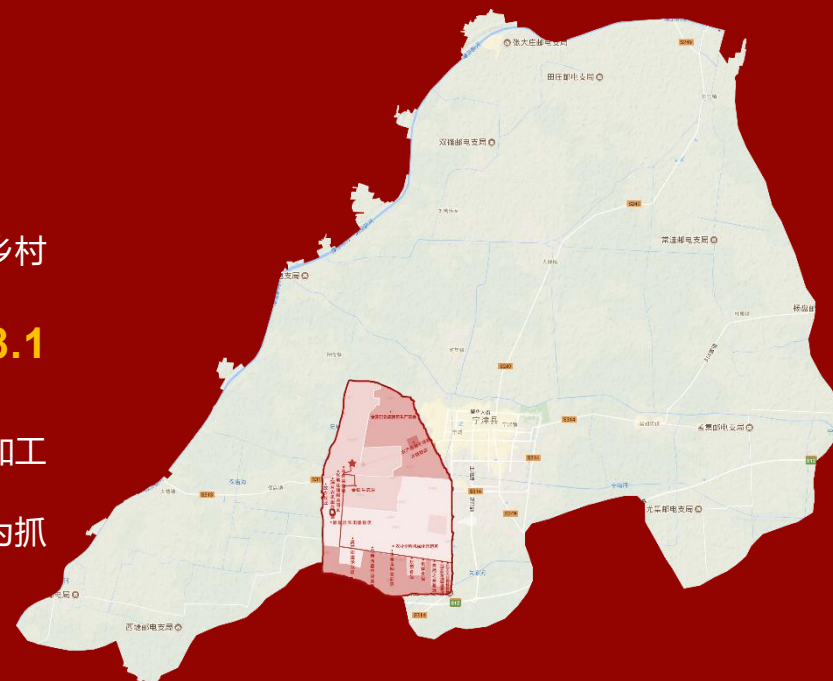
绿动能



民天农谷现代农业产业园

以打造现代高效农业及农副产品加工平台为方向，立足于高质量推进现代农业发展和打造乡村振兴齐鲁样板宁津实践的实际需求，我们谋划建设了现代农业示范园区。园区规划面积**8.1**

万亩。结合打造食品名市这一目标，我们在强链延链展链上攻坚克难，倾力培植食品深加工产业集群。立足打造京津冀优质农产品供应基地这一功能定位，以“粮头食尾”“农头工尾”为抓手，招大培强农业龙头企业，构建食品全产业链生态，打造未来百亿级食品加工产业集群。



载体平台

民天农谷

东部新区

南部新区

绿动能

总体发展理念

产业创意

链式集群

共生循环

创意

活力

高效

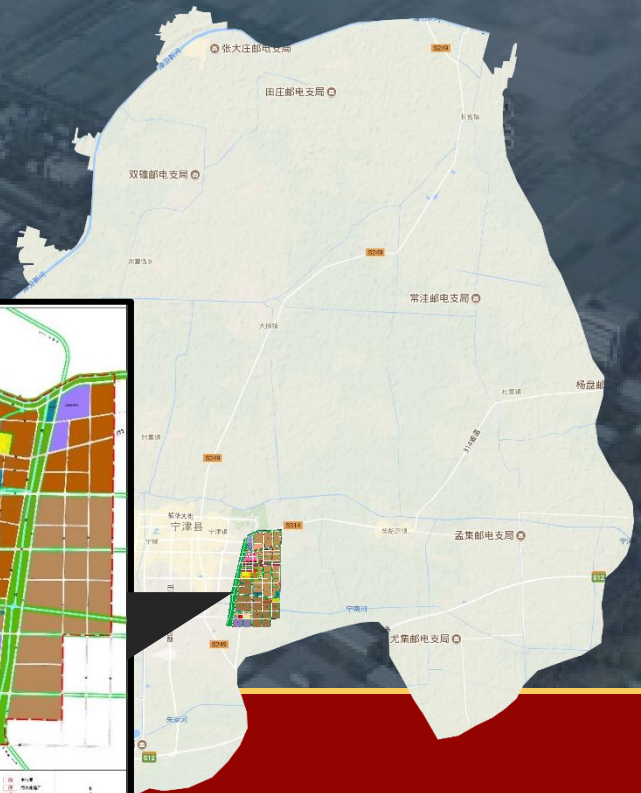
共生

低碳

生态

产城融合东部新区

产城融合东部新区用于发展高端制造业为主。东部新区规划面积**25平方公里**，秉持产业创意、链式集群、共生循环的总体发展理念，构建“一核、一心、三廊、四片、U状生态衔接、圈层结构”的功能区，主要规划有家具制造、智能装备制造、物流仓储、服务配套、健身器材、高端家具制造、电梯制造、生物医药、循环产业、新能源新材料、服务配套、物流仓储等12大板块，全部实现九通一平，产业布局合理，有利于项目融入主导产业集群发展。配套有高标准人才公寓、双创中心、产品展示中心和生活配套服务设施，879套人才公寓可随时拎包入住。目前已实现1.5万亩土地净地待商，对于符合**标准地**项目，可实现拿地即开工。



载体平台

民天农谷

东部新区

南部新区

绿动能

绿动能共享园区

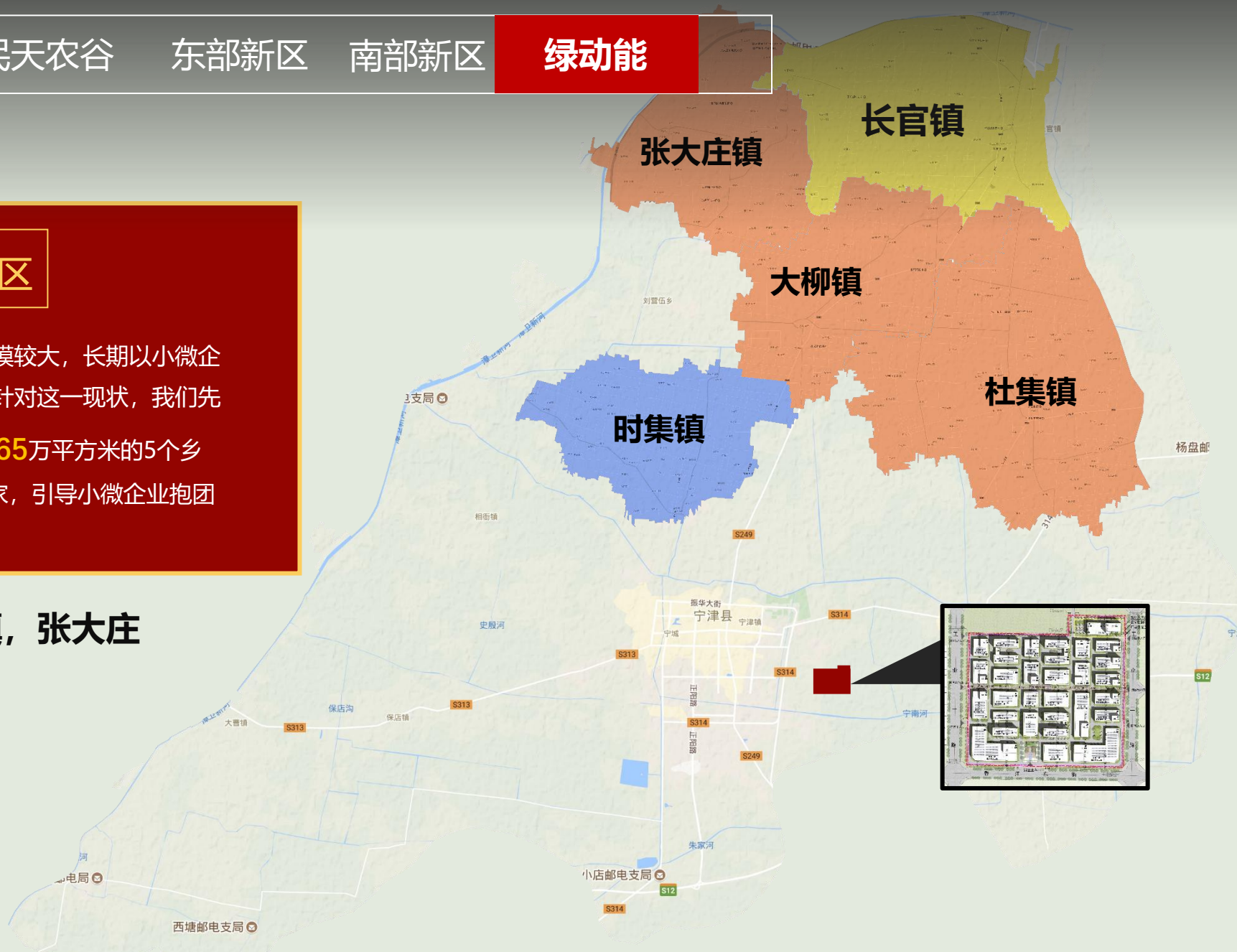
宁津县家具、铸造产业历史悠久、规模较大，长期以小微企业为主，布局散、层次低、效益低。针对这一现状，我们先后投资**13亿元**，打造了总建筑面积**65万平方米**的5个乡镇绿动能共享园区，进驻企业100多家，引导小微企业抱团发展、形成“雁阵”效应。

绿动能：大柳镇，杜集镇，张大庄

铸造：时集镇

汽车零部件：长官镇

医疗园区



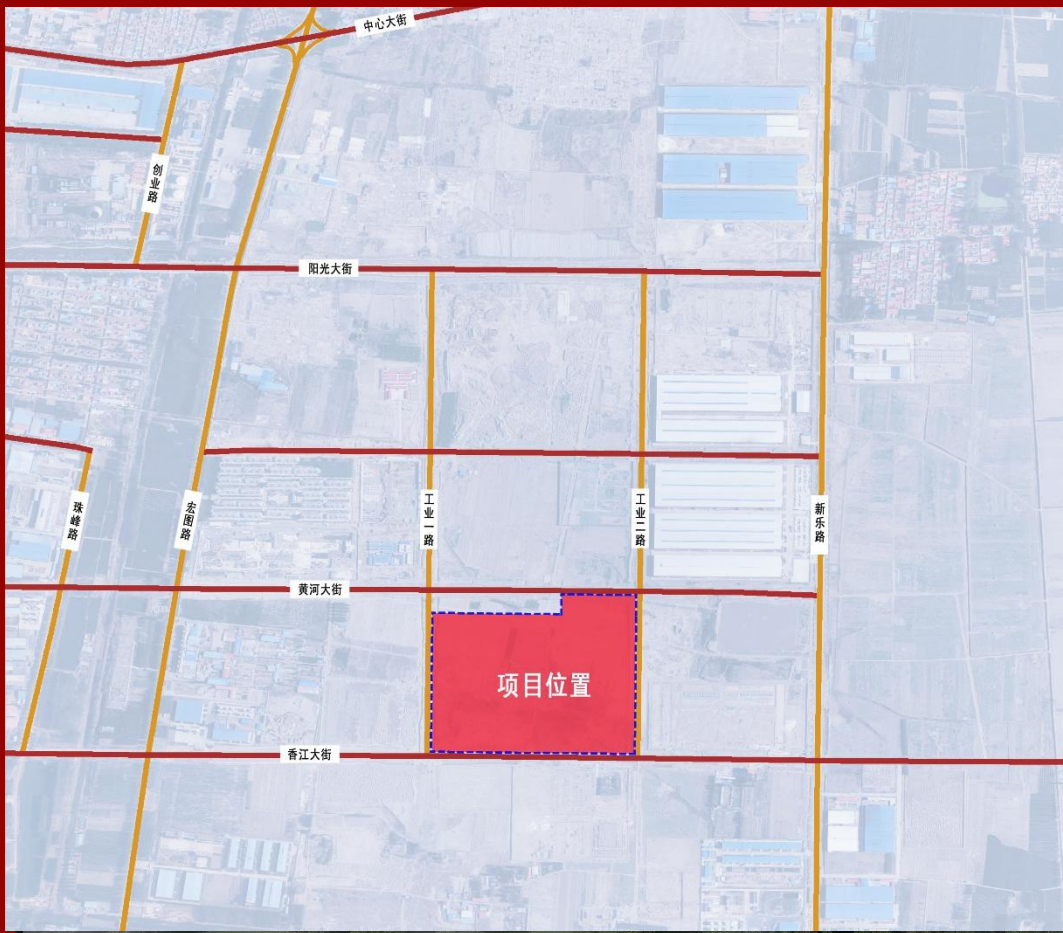
载体平台

民天农谷

东部新区

南部新区

绿动能



一、智享铸造产业园区

智享铸造产业园区是德州市唯一一个铸造园区，该园区引进了国内最先进的智能化一体化生产线和环保节能设备，并搭建铸造共享工厂，引导铸造企业入园发展、规范提升。

二、家具绿动能共享产业园

以三大家具绿动能制造共享园区为极点，我们打造形成家具产业集聚的发展环；主要从事实木家具白茬生产及喷漆等，通过产业集群、分工协作、要素共享的生产模式，真正集合散落的小微企业，形成链式发展集群。

三、汽车零部件产业园

近年来我们的汽车发动机尾气后处理产业发展迅猛，通过培育良好产业生态，优化产业布局，鼓励引导企业向技术领先、效益最大化看齐，同时以招引国企、央企为主要方向，做大做强发动机尾气后处理产业。

四、医疗产业园

我们还在东部新区建设了总占地**338亩**的“新城智谷”智能产业园，规划有医疗器械、航空航天设备、智能制造三大板块。园区一期占地103亩，定位为医疗器械板块，总投资约1.8亿元，总建筑面积约5.8万平方米，园区建成后将极大提升我县医疗器械行业的承载能力。

生产要素保障

- ▶ **供水** 日供水能力7万立方米。居民生活用水2.99元/ m³，工商业用水4.22元/ m³。
- ▶ **供气** 日供气能力80万立方米。居民用气2.5元/ m³，冬季非居民用气4.1元/ m³，其他季节采取浮动价格。
- ▶ **供电** 年工业供电能力20亿千瓦时。居民用电0.5010-0.5469元/千瓦时，工业用电采取市场化价格和峰谷分时电价。
- ▶ **用地** 工业用地均价13万元/亩左右，园区内厂房租赁平均0.27元/ m²/天。
- ▶ **用工** 企业用工可以根据需求，县职业技术学校可开设专班，为企业定向培养、输送高技能人才。

项目落地服务及保障

强化企业服务

优化事项审批

重点定向帮扶

1. 强化企业服务。我们不断的完善项目推进保障机制，包括重大项目落地前专班推进机制、建设期“项目经理”制、建成后“首席政府服务官”制等一系列配套服务机制。建立“全程代办”服务队伍，采取“上门代办+主动代办+全程代办”服务方式，实现企业从签约到开工手续“零跑腿”。



上门代办



主动代办



全程代办

项目落地服务保障

强化企业服务

优化事项审批

重点定向帮扶

2. 优化事项审批。我们推行“专家帮、专班督、专员访、专职联、专栏宣”的“五专工作法”，深化“一车式踏勘”全程代办服务模式，项目建设审批环节压缩60%以上、申报材料压减40%以上；制定印发《宁津县优化营商环境创新突破行动实施方案》，建立“一网通办”工作体系，“跨省通办”已覆盖23省205个县(市、区)，1130项依申请政务服务事项可全程网办率达100%，真正实现“数据多跑路、群众零跑腿”，让企业放心落地、舒心经营、安心发展。



3. 重点定向帮扶。对于重点项目我们实行重点项目县级领导帮包制度，明确帮包县级领导，建立“一个项目、一名领导、一个部门、一套方案、一线工作、一抓到底”的“六个一”工作机制，县主要领导干部定期深入帮包项目现场，驻点办公，现场督导，加强对项目建设统筹协调，及时跟进解决项目建设中的困难和问题，确保项目建设的有序推进。



栽下梧桐树，

引来凤凰栖



世界科技、贸易发展格局正在经历新的变革，中国也已迎来新时代，中国制造也被赋予了新的使命、面临着新的机遇和挑战。宁津，作为实体经济制造业的一份子，已经瞄准未来，用匠心铸就品质，用创新驱动发展。

我们坚信，“栽下梧桐树，引来凤凰栖”。宁津县委、县政府正全力以赴，栽好“产业发展”的梧桐树，真诚欢迎每一位企业家的到来与合作。

谢谢大家！

山東濟南

